

BIJSLUITER: INFORMATIE VOOR DE GEBRUIKSTER

Yasmin 28, filmomhulde tabletten, 0,03 mg/3 mg

Ethinylestradiol / Drospirenon

Lees de hele bijsluiter zorgvuldig door voordat u start met het gebruik van dit geneesmiddel.

- *Bewaar deze bijsluiter. Het kan nodig zijn om deze nog eens door te lezen.*
- *Heeft u nog vragen, raadpleeg dan uw arts of apotheker.*
- *Dit geneesmiddel is aan u persoonlijk voorgeschreven. Geef dit geneesmiddel niet door aan anderen. Het kan schadelijk voor hen zijn.*
- *Wanneer één van de bijwerkingen ernstig wordt of als er een bijwerking optreedt die niet in deze bijsluiter is vermeld, raadpleeg dan uw arts of apotheker.*

In deze bijsluiter

1. WAT IS YASMIN 28 EN WAARVOOR WORDT HET GEBRUIKT?	2
2. WAT U MOET WETEN VOORDAT U YASMIN 28 GEBRUIKT	2
Wanneer mag u Yasmin 28 niet gebruiken.....	3
Wanneer moet u extra voorzichtig zijn met Yasmin 28	3
Yasmin 28 en trombose	4
Yasmin 28 en kanker.....	5
Tussentijds bloedverlies	5
Wat u moet doen als u geen bloeding krijgt in de placebo-week.....	6
Yasmin 28 en het gebruik van andere geneesmiddelen.....	6
Laboratoriumonderzoeken	6
Zwangerschap	6
Borstvoeding.....	7
Rijvaardigheid en het gebruik van machines	7
Belangrijke informatie over enkele bestanddelen van Yasmin 28	7
3. HOE WORDT YASMIN 28 INGENOMEN?.....	7
Vorbereiding van de strip.....	7
Wanneer kunt u met de eerste strip beginnen?.....	8
Wat u moet doen wanneer u meer van Yasmin 28 heeft ingenomen dan u zou mogen	9
Wat u moet doen wanneer u bent vergeten Yasmin 28 in te nemen.....	9

Wat u moet doen in geval van overgeven of ernstige diarree:.....	11
Uitstellen van de menstruatie: wat u moet weten	11
De begindag van de menstruatie veranderen: wat u moet weten	12
Als u wilt stoppen met het gebruik van Yasmin 28	12
4. MOGELIJKE BIJWERKINGEN	12
5. HOE BEWAART U YASMIN 28?	13
6. AANVULLENDE INFORMATIE	13

1. WAT IS YASMIN 28 EN WAARVOOR WORDT HET GEBRUIKT?

- Yasmin 28 is een anticonceptiepil en wordt gebruikt om zwangerschap te voorkomen.
- Elke lichtgele tablet bevat een kleine hoeveelheid van twee verschillende vrouwelijke hormonen, namelijk drospirenon en ethinylestradiol.
- De witte tabletten bevatten geen werkzame stoffen en worden ook wel placebo-tabletten genoemd.
- Anticonceptiepillen die twee hormonen bevatten, worden ‘combinatiepillen’ genoemd.

2. WAT U MOET WETEN VOORDAT U YASMIN 28 GEBRUIKT

Algemene opmerkingen

Voordat u kunt beginnen met het gebruik van Yasmin 28, zal uw arts u een aantal vragen stellen over uw persoonlijke ziektegeschiedenis en die van uw naaste familieleden. De arts zal ook uw bloeddruk meten en, afhankelijk van uw persoonlijke situatie, mogelijk ook nog andere onderzoeken doen.

In deze bijsluiter worden verschillende situaties beschreven waarin u moet stoppen met het gebruik van Yasmin 28 of waarin de betrouwbaarheid van Yasmin 28 verminderd kan zijn. In die situaties moet u óf geen gemeenschap hebben, óf een extra anticonceptiemiddel zonder hormonen gebruiken, zoals bijvoorbeeld een condoom of een andere barrièremethode. Maak geen gebruik van de temperatuurmethode of periodieke onthouding. Deze methoden kunnen onbetrouwbaar zijn omdat Yasmin 28 de maandelijkse veranderingen van de lichaamstemperatuur en het baarmoederhalsslijmvlies beïnvloedt.

Net als andere anticonceptiemiddelen met hormonen beschermt Yasmin 28 niet tegen infectie met het HIV-virus (AIDS) of andere seksueel overdraagbare aandoeningen (SOA's).

Wanneer mag u Yasmin 28 niet gebruiken

- als u een bloedstolsel (trombose) in een bloedvat van een been, long (longembolie) of ander orgaan heeft (of dit in het verleden heeft gehad)
- als u een hartaanval of beroerte heeft (of dit in het verleden heeft gehad)
- als u een aandoening heeft die een voorteken voor een hartaanval kan zijn (bijvoorbeeld angina pectoris, wat heftige pijn op de borst veroorzaakt) of voor een beroerte (bijvoorbeeld een lichte beroerte van voorbijgaande aard, zonder restverschijnselen), of als u dit in het verleden heeft gehad
- als u een aandoening heeft die de kans op trombose in de slagaderen kan verhogen. Dit geldt voor de volgende aandoeningen:
 - diabetes (suikerziekte) met beschadigde bloedvaten
 - sterk verhoogde bloeddruk
 - een zeer hoog vetgehalte in het bloed (cholesterol of triglyceriden)
- als u een bloedstollingsstoornis heeft (bijvoorbeeld proteïne-C-deficiëntie)
- als u een bepaalde vorm van migraine (met zogenaamde focale neurologische symptomen) heeft (gehad)
- als u een ontsteking van de alvleesklier (pancreatitis) heeft (gehad)
- als u een leveraandoening heeft of in het verleden heeft gehad en de werking van uw lever nog niet normaal is
- als uw nieren niet goed werken (nierinsufficiëntie)
- als u een gezwel in uw lever heeft, of heeft gehad
- als u borstkanker of kanker van de geslachtsorganen heeft (gehad) of als er een vermoeden is dat u dat heeft
- als u bloedverlies uit uw vagina heeft en de oorzaak niet duidelijk is
- als u allergisch (overgevoelig) bent voor ethinylestradiol of drospirenon, of voor één van de andere bestanddelen van Yasmin 28. Dit is herkenbaar aan jeuk, huiduitslag of zwelling.

Wanneer moet u extra voorzichtig zijn met Yasmin 28

In sommige situaties moet u extra voorzichtig zijn als u Yasmin 28 of een ander anticonceptiemiddel met twee hormonen gebruikt. En het kan nodig zijn dat u regelmatig door uw arts wordt gecontroleerd. Als een van de volgende situaties op u van toepassing is, moet u uw arts hiervan op de hoogte brengen vóór u Yasmin 28 gaat gebruiken. Ook als een van de onderstaande aandoeningen ontstaat of verslechtert tijdens het gebruik van Yasmin 28, moet u uw arts raadplegen:

- als iemand uit uw naaste familie borstkanker heeft of heeft gehad
- als u een aandoening van de lever of galblaas heeft
- als u diabetes (suikerziekte) heeft
- als u een depressie (ernstige neerslachtigheid) heeft
- als u de ziekte van Crohn of colitis ulcerosa (ontstekingsziekten van de darmen) heeft
- als u HUS (hemolytisch uremisch syndroom; een bloedaandoening die nierbeschadiging veroorzaakt) heeft
- als u sikkelcelanemie (een erfelijke ziekte van de rode bloedcellen) heeft
- als u epilepsie heeft (zie “Yasmin 28 en het gebruik van andere geneesmiddelen”)

- als u SLE (systemische lupus erythematoses; een bepaalde aandoening van het afweersysteem) heeft
- als u een aandoening heeft die voor het eerst optrad tijdens een zwangerschap of eerder gebruik van geslachtshormonen (bijvoorbeeld gehoorverlies, porfyrie (aandoening van het bloed), herpes gestationis (huiduitslag met blaasjes tijdens de zwangerschap), chorea van Sydenham (een aandoening van de zenuwen waarbij plotselinge bewegingen van het lichaam optreden))
- als u chloasma (geelbruine pigmentvlekken, zogenaamde 'zwangerschapsvlekken', vooral in het gezicht) heeft of dit ooit heeft gehad. Als dit het geval is, is het verstandig om directe blootstelling aan zonlicht of ultraviolet licht te vermijden.
- als u erfelijk angio-oedeem (aanvallen van tijdelijke vochtophoping met jeuk, in huid en/of slijmvliezen, vaak als allergische reactie) heeft, kunnen producten die oestrogene hormonen bevatten de verschijnselen van angio-oedeem opwekken of verergeren. U moet direct contact met uw arts opnemen als u verschijnselen van angio-oedeem krijgt zoals een opgezwollen gezicht, tong en/of keel, en/of problemen met slikken, of galbulten samen met moeilijk ademhalen.

Yasmin 28 en trombose

Veneuze trombose

Het gebruik van elke combinatiepil, waaronder Yasmin 28, geeft een vrouw een grotere kans op het krijgen van veneuze trombose (vorming van een bloedstolsel in een bloedvat) in vergelijking met een vrouw die geen anticonceptiepil gebruikt.

De kans op veneuze trombose bij gebruiksters van combinatiepillen neemt toe:

- naar mate u ouder wordt
- als u te zwaar bent
- als een van uw directe familieleden op jonge leeftijd een bloedstolsel (trombose) in een been, long of ander orgaan heeft gehad
- als u een operatie moet ondergaan, langere tijd bedrust moet houden of niet mag lopen óf als u een zwaar ongeluk heeft gehad. Het is belangrijk dat u uw arts van tevoren vertelt dat u Yasmin 28 gebruikt, omdat het mogelijk is dat de behandeling moet worden gestopt. Uw arts zal u vertellen wanneer u weer verder mag gaan met Yasmin 28. Dit is meestal ongeveer twee weken nadat u weer helemaal op de been bent.

Uw kans op het krijgen van een bloedstolsel wordt verhoogd door het nemen van de pil.

- Van de 100.000 vrouwen die niet aan de pil en niet zwanger zijn, zouden er ongeveer 5-10 een bloedstolsel kunnen krijgen in een jaar.
- Van de 100.000 vrouwen die de pil gebruiken, bijvoorbeeld Yasmin 28, zouden er 20-40 een bloedstolsel kunnen krijgen in een jaar, het exacte aantal is niet bekend.
- Van de 100.000 vrouwen die zwanger zijn, zouden er rond de 60 een bloedstolsel kunnen krijgen in een jaar.

Een bloedstolsel in de aderen kan zich verplaatsen naar de longen en bloedvaten blokkeren (een zogenaamde longembolie). In 1-2% van de gevallen kan de vorming van bloedstolsels in de aderen fataal zijn.

Arteriële trombose

Het gebruik van combinatiepillen is in verband gebracht met een verhoogde kans op arteriële trombose (verstopping van een slagader), bijvoorbeeld in de bloedvaten van het hart (hartaanval) of de hersenen (beroerte).

De kans op arteriële trombose bij gebruikers van combinatiepillen neemt toe:

- als u rookt. U wordt dringend geadviseerd om met roken te stoppen. Met name als u ouder bent dan 35 jaar.
- als u een verhoogd vetgehalte in uw bloed heeft (cholesterol of triglyceriden)
- als u te zwaar bent
- als een van uw naaste familieleden op jonge leeftijd een hartaanval of beroerte heeft gehad
- als u een hoge bloeddruk heeft
- als u migraine heeft
- als u hartklachten heeft (aandoening van de hartkleppen, hartritmestoornis)

Stop met het innemen van Yasmin 28 en neem direct contact op met uw arts als u mogelijke kenmerken van trombose opmerkt, zoals:

- ernstige pijn en/of zwelling in één van uw benen
- plotselinge, ernstige pijn in de borst die mogelijk uitstraalt naar de linkerarm
- plotselinge ademnood
- plotseling hoesten zonder duidelijke oorzaak
- elke ongewone, ernstige of langdurende hoofdpijn, of het verergeren van migraine
- gedeeltelijke of volledige blindheid of dubbel zien
- moeite hebben met spreken of niet meer kunnen praten
- duizeligheid of flauw vallen
- zwakte, vreemd gevoel of gevoelloosheid in een deel van het lichaam

Yasmin 28 en kanker

Bij vrouwen die een combinatiepil gebruiken, wordt iets vaker borstkanker geconstateerd, maar het is niet bekend of dit wordt veroorzaakt door het pilgebruik. Het kan bijvoorbeeld ook zijn dat er meer borstkanker wordt ontdekt bij vrouwen die een combinatiepil gebruiken omdat zij vaker door hun arts worden onderzocht. Het vóórkomen van borstkanker wordt geleidelijk aan minder na het stoppen met een combinatiepil. Het is belangrijk om regelmatig uw borsten te controleren. Als u een knobbeltje voelt, moet u contact opnemen met uw arts.

In zeldzame gevallen zijn bij pilgebruikers goedaardige levertumoren gevonden en in nog zeldzamere gevallen kwaadaardige levertumoren. Neem contact op met uw arts als u ongewoon hevige buikpijn krijgt.

Tussentijds bloedverlies

Tijdens de eerste paar maanden dat u Yasmin 28 gebruikt, kunt u onverwacht een bloeding krijgen (bloedverlies buiten de stopweek). Als dit onregelmatige bloedverlies niet alleen tijdens de eerste paar maanden optreedt, of als het pas na enkele maanden voor het eerst optreedt, moet uw arts onderzoeken wat de oorzaak is.

Wat u moet doen als u geen bloeding krijgt in de placebo-week

Als u alle lichtgele, werkzame tabletten op de juiste manier heeft ingenomen, als u niet heeft overgegeven, geen ernstige diarree heeft gehad en als u geen andere medicijnen heeft gebruikt, is het zeer onwaarschijnlijk dat u zwanger bent.

Als de verwachte bloeding twee keer achter elkaar niet komt, kunt u zwanger zijn. Neem direct contact op met uw arts. Begin niet verder met de volgende strip voordat u zeker weet dat u niet zwanger bent.

Yasmin 28 en het gebruik van andere geneesmiddelen

Vertel de arts die u Yasmin 28 voorschrijft altijd welke medicijnen en kruidenmiddelen u al gebruikt. Vertel ook elke andere arts of tandarts die u een ander medicijn voorschrijft (of de apotheker van wie u het medicijn krijgt) dat u Yasmin 28 gebruikt. Zij kunnen u vertellen of het nodig is om extra anticonceptiemaatregelen te nemen (bijvoorbeeld condooms) en, als dat het geval is, hoe lang u dit moet doen.

- Sommige medicijnen kunnen de bescherming van Yasmin 28 tegen zwangerschap verminderen, of kunnen onverwacht bloedverlies veroorzaken. Het gaat hierbij om medicijnen voor de behandeling van
 - epilepsie (bijvoorbeeld primidon, fenytoïne, barbituraten, carbamazepine, oxcarbazepine)
 - tuberculose (bijvoorbeeld rifampicine)
 - infecties met het HIV-virus (ritonavir, nevirapine) of andere infecties (antibiotica zoals griseofulvine, penicilline, tetracycline)
 - hoge bloeddruk in de longbloedvaten (bosentan)
 - en het kruidenmiddel sint janskruid
- Yasmin kan de werking van andere medicijnen beïnvloeden, bijvoorbeeld
 - medicijnen die cyclosporine bevatten
 - het anti-epilepsiemiddel lamotrigine (dit kan leiden tot een verhoogd aantal aanvallen)

Vraag uw arts of apotheker om advies voordat u een geneesmiddel gaat gebruiken.

Laboratoriumonderzoeken

Als er bloedonderzoek bij u moet worden gedaan, vertel dan uw arts of het laboratoriumpersoneel dat u de pil gebruikt. Anticonceptiepillen kunnen namelijk de uitslagen van sommige onderzoeken beïnvloeden.

Zwangerschap

Als u zwanger bent, mag u Yasmin 28 niet gebruiken. Als u zwanger wordt terwijl u Yasmin 28 gebruikt, moet u hier direct mee stoppen en contact met uw arts opnemen.

Vraag uw arts of apotheker om advies voordat u een geneesmiddel gaat gebruiken.

Borstvoeding

Het gebruik van Yasmin 28 wordt over het algemeen niet aangeraden als een vrouw borstvoeding geeft. Als u de pil wilt gebruiken terwijl u borstvoeding geeft, moet u contact opnemen met uw arts.

Vraag uw arts of apotheker om advies voordat u een geneesmiddel gaat gebruiken.

Rijvaardigheid en het gebruik van machines

Er is geen informatie die er op wijst dat Yasmin 28 invloed heeft op autorijden of het gebruik van machines.

Belangrijke informatie over enkele bestanddelen van Yasmin 28

Yasmin 28 bevat lactose.

Als u overgevoelig bent voor bepaalde suikers, moet u contact opnemen met uw arts voordat u Yasmin 28 gaat gebruiken.

3. HOE WORDT YASMIN 28 INGENOMEN?

Als u vóór Yasmin 28 een andere anticonceptiepil heeft gebruikt, dan weet u dat de meeste anticonceptiepillen 21 tabletten bevatten. Met deze anticonceptiepillen neemt u gedurende 21 dagen 1 tablet en heeft u daarna een stopweek (tabletvrije week) van 7 dagen. Dit 'ritme' is anders als u Yasmin 28 gebruikt. Na de 21 lichtgele, werkzame tabletten gaat u direct door met de 7 witte placebo-tabletten. Er is daarom geen stopweek maar een 'placebo-week' (als u de tabletten van rij 4 gebruikt). Omdat u elke dag een tablet inneemt en geen stopweek heeft tussen twee strips, wordt het innemen een routine en is er minder kans op het vergeten van een tablet.

De twee verschillend gekleurde tabletten van Yasmin 28 zitten op volgorde. Een strip bevat 28 tabletten.

Neem elke dag 1 tablet Yasmin 28, zonodig met een beetje water. U mag de tabletten met of zonder voedsel innemen, maar u moet de tabletten elke dag rond dezelfde tijd innemen.

Haal de tabletten niet door elkaar: neem een lichtgele tablet tijdens de eerste 21 dagen en daarna een witte tablet tijdens de laatste 7 dagen. Daarna moet u direct met een nieuwe strip beginnen (21 lichtgele en daarna 7 witte tabletten). Er is dus geen stopweek tussen twee strips.

Vanwege de verschillende samenstelling van de tabletten is het noodzakelijk om met de eerste tablet links bovenaan te beginnen én om de tabletten elke dag in te nemen. Volg de richting van de pijlen op de strip voor de juiste volgorde van inname.

Vorbereiding van de strip

Om de dagelijkse inname van de pil te kunnen controleren, krijgt u bij elke strip Yasmin 28 zeven stickers met de verschillende startdagen van de week erop. U moet weten op welke dag van de week u met de eerste tablet moet beginnen.

Afhankelijk van de dag van de week dat u met de tabletten begint, moet u de bijpassende sticker gebruiken. Bijvoorbeeld: als u op woensdag begint, moet u de sticker met 'wo' onder de pil met 'Start' plakken.

De bijpassende sticker van de volgende strip moet ook onder de pil met 'Start' worden geplakt.

Boven elke tablet staat nu een dag en u kunt controleren of u een bepaalde pil heeft ingenomen. De pijlen geven de volgorde van de tablet-inname aan.

Tijdens de 7 dagen dat u de witte placebo-tabletten inneemt (de placebo-week), moet er een bloeding beginnen (een zogenaamde onttrekkingsbloeding). Deze begint meestal op de tweede of derde dag na de laatste lichtgele, werkzame tablet Yasmin 28. Als u eenmaal de laatste witte tablet heeft ingenomen, moet u met de volgende strip beginnen, of uw bloeding voorbij is of niet. Dit betekent dat u altijd op dezelfde dag van de week met een volgende strip begint en dat de onttrekkingsbloeding elke maand op de zelfde dagen zou moeten vallen.

Als u Yasmin 28 op deze manier gebruikt, bent u ook tijdens de 7 dagen dat u een placebo-tablet gebruikt tegen zwangerschap beschermd.

Wanneer kunt u met de eerste strip beginnen?

- *U heeft de afgelopen maand geen anticonceptiemiddel met hormonen gebruikt.*
Begin met Yasmin 28 op de eerste dag van de cyclus (dit is de eerste dag van uw menstruatie). Als u op de eerste dag van uw menstruatie met Yasmin 28 begint, bent u meteen beschermd tegen zwangerschap. U mag ook op dag 2-5 van de cyclus beginnen, maar dan moet u de eerste 7 dagen wel een extra voorbehoedmiddel (bijvoorbeeld een condoom) gebruiken.
- *Overschakeling van een gecombineerd hormonaal anticonceptiemiddel, gecombineerde vaginale ring of anticonceptiepleister.*
U kunt het beste met Yasmin 28 beginnen op de dag na de laatste werkzame tablet (de laatste tablet met werkzame bestanddelen) van uw vorige pil, maar niet later dan op de dag na de tabletvrije dagen van uw vorige pil (of na de laatste niet-werkzame tablet van uw vorige pil). Als u overschakelt van een gecombineerde vaginale anticonceptivering of anticonceptiepleister, moet u het advies van uw arts volgen.
- *Overschakeling van een anticonceptiemethode met alleen een progestageen hormoon (anticonceptiepil met alleen een progestageen hormoon, prikpil, implantaat of een progestageen-afgevend spiraaltje).*
Overschakelen van een anticonceptiepil met alleen een progestageen hormoon mag elke dag (bij een implantaat of spiraaltje op de dag dat dit wordt verwijderd; bij de prikpil op de dag dat u de volgende injectie zou moeten krijgen) maar in alle gevallen moet u de eerste 7 dagen van het pilgebruik wél een extra voorbehoedmiddel (bijvoorbeeld een condoom) gebruiken.
- *Na een miskraam of abortus.*
Volg het advies van uw arts.
- *Na een bevalling.*
Als u bent bevallen, kunt u na 21 tot 28 dagen met Yasmin 28 beginnen. Als u na dag 28 begint, moet u de eerste 7 dagen dat u Yasmin 28 gebruikt een zogenaamde barrièremethode (bijvoorbeeld een condoom) gebruiken.

Als u, na een bevalling, gemeenschap heeft gehad voordat u (weer) met Yasmin 28 bent begonnen, moet het eerst zeker zijn dat u niet zwanger bent of u moet wachten tot uw volgende menstruatie.

Laat u door uw arts adviseren als u niet zeker weet wanneer u kunt beginnen.

- *Als u borstvoeding geeft en u na een bevalling (weer) met Yasmin 28 wilt beginnen.*
Lees het hoofdstuk “Borstvoeding”.

Wat u moet doen wanneer u meer van Yasmin 28 heeft ingenomen dan u zou mogen

Er is geen melding gemaakt van ernstige schadelijke gevolgen van het innemen van te veel Yasmin 28-tabletten.

Als u meerdere tabletten tegelijk heeft ingenomen, dan kunt u last krijgen van misselijkheid of overgeven. Bij jonge meisjes kan er bloedverlies uit de vagina optreden.

Als u te veel Yasmin 28-tabletten heeft ingenomen, of als u ontdekt dat een kind meerdere tabletten heeft ingenomen, vraag dan uw arts of apotheker om advies.

Wat u moet doen wanneer u bent vergeten Yasmin 28 in te nemen

De tabletten op de **vierde rij** zijn placebo-tabletten. Als u één van deze tabletten vergeet, heeft dit geen invloed op de betrouwbaarheid van Yasmin 28. U moet wel de vergeten placebo-tablet weggooien om te voorkomen dat u de placebo-week langer maakt. Dit kan namelijk een negatief effect hebben op de betrouwbaarheid van Yasmin 28.

Als u een tablet van de **eerste, tweede of derde rij** vergeet, moet u het volgende advies opvolgen:

- Als u **minder dan 12 uur te laat** bent met het innemen van een tablet, is de bescherming tegen zwangerschap niet verminderd. Neem de tablet dan in zodra u eraan denkt en neem de volgende tabletten weer op de gebruikelijke tijd in.
- Als u **meer dan 12 uur te laat** bent met het innemen van een tablet, kan de bescherming tegen zwangerschap verminderd zijn. Hoe groter het aantal vergeten tabletten, hoe groter de kans wordt dat de bescherming tegen zwangerschap verminderd is.

De kans op onvoldoende bescherming tegen zwangerschap is het grootst als u een tablet vergeet aan het begin van de strip (rij 1) of aan het einde van week 3 (rij 3 van de strip). Daarom moet u de volgende regels opvolgen (zie ook het onderstaande schema):

- **Meer dan één tablet vergeten in deze strip**

Neem contact op met uw arts.

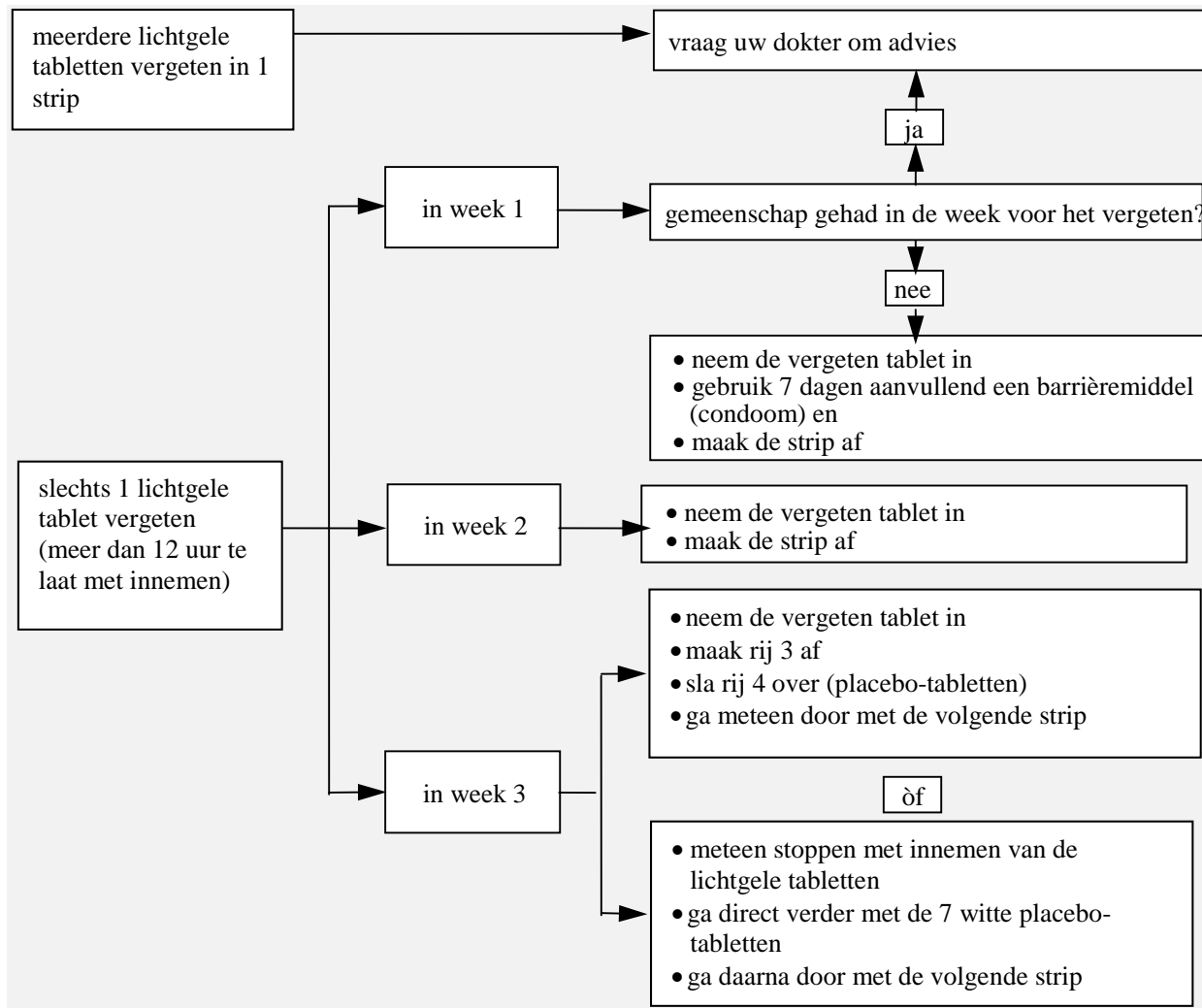
- **Eén tablet vergeten in week 1**

Neem de vergeten tablet in zodra u eraan denkt, zelfs als dat betekent dat u twee tabletten op hetzelfde moment in moet nemen. Neem de tabletten weer op de gebruikelijke tijd in en gebruik de volgende 7 dagen een **extra voorbehoedmiddel**, bijvoorbeeld een condoom. Als u in de week voor de vergeten tablet gemeenschap heeft gehad, moet u er rekening mee houden dat u zwanger zou kunnen zijn. Neem in dit geval contact op met uw arts.

- **Eén tablet vergeten in week 2**
Neem de vergeten tablet in zodra u eraan denkt, zelfs als dat betekent dat u twee tabletten op hetzelfde moment moet innemen. Neem de tabletten weer op de gebruikelijke tijd in. De bescherming tegen zwangerschap is niet verminderd en u hoeft geen extra voorbehoedmiddelen te gebruiken.

- **Eén tablet vergeten in week 3**
U kunt uit twee mogelijkheden kiezen:
 1. Neem de vergeten tablet in zodra u eraan denkt, zelfs als dat betekent dat u twee tabletten op hetzelfde moment moet innemen. Neem de tabletten verder weer op de gebruikelijke tijd in. In plaats van de witte placebo-tabletten in te nemen, gooit u ze weg en gaat u direct verder met de volgende strip.
Waarschijnlijk krijgt u pas aan het eind van de tweede strip een menstruatie (onttrekkingsbloeding), tijdens het innemen van de placebo-tabletten, maar u kunt ook last krijgen van spotting of een doorbraakbloeding tijdens de tweede strip.
 2. U kunt ook stoppen met de lichtgele, werkzame tabletten en direct verder gaan met de 7 placebo-tabletten (**noteer vóór u met deze placebo-week begint, de dag waarop u uw tablet heeft vergeten**). Als u op uw vaste startdag met een nieuwe strip wilt beginnen, moet u uw placebo-week *korter dan 7 dagen* maken.
Als u één van deze twee adviezen opvolgt, blijft u beschermd tegen zwangerschap.

- Als u één van de tabletten in een strip bent vergeten en u geen bloeding krijgt in de eerstvolgende placebo-week, kan dit betekenen dat u zwanger bent. U moet contact opnemen met uw arts voordat u verder gaat met de volgende strip.



Wat u moet doen in geval van overgeven of ernstige diarree:

Als u binnen 3-4 uur na het innemen van een lichtgele, werkzame tablet overgeeft, of ernstige diarree krijgt, is er een kans dat de werkzame bestanddelen van de pil niet volledig in het lichaam worden opgenomen. De situatie is vergelijkbaar met het vergeten van een tablet. Na overgeven of diarree moet u zo snel mogelijk een tweede tablet innemen uit een reserve-strip. Als het mogelijk is, moet u deze innemen *binnen 12 uur* na het tijdstip waarop u normaal uw pil inneemt. Als dit niet mogelijk is, of als de 12 uur al voorbij zijn, moet u het advies opvolgen wat onder “Wat u moet doen wanneer u bent vergeten Yasmin 28 in te nemen” wordt gegeven.

Uitstellen van de menstruatie: wat u moet weten

Het is mogelijk uw menstruatie (onttrekkingsbloeding) uit te stellen, hoewel het niet wordt aangeraden. Uitstel is mogelijk door de witte placebo-tabletten van rij 4 niet in te nemen en direct verder te gaan met een nieuwe strip Yasmin 28, tot het einde van de tweede strip.

Tijdens het gebruik van de tweede strip kunt u last krijgen van spotting (bloeddruppels of -vlekjes) of een doorbraakbloeding. Ga na een gewone placebo-week waarin u de 7 witte tabletten inneemt weer verder met de volgende strip.

U zou uw arts om advies kunnen vragen voordat u beslist om uw menstruatie uit te stellen.

De begindag van de menstruatie veranderen: wat u moet weten

Als u de tabletten volgens de aanwijzingen inneemt, zal uw menstruatie/onttrekkingsbloeding in de placebo-week beginnen. Als u de begindag van uw bloeding moet veranderen, doet u dit door de placebo-week –waarin u de witte placebo-tabletten inneemt- korter (maar nooit langer!) te maken. Als uw placebo-week bijvoorbeeld op vrijdag begint en u wilt deze verschuiven naar een dinsdag (drie dagen eerder), dan moet u drie dagen eerder dan normaal met een nieuwe strip beginnen. Als u de placebo-periode erg kort (bijvoorbeeld drie dagen of korter) maakt, is het mogelijk dat u tijdens deze placebo-periode geen bloeding krijgt. U kunt in dat geval last krijgen van spotting (bloeddruppels of -vlekjes) of een doorbraakbloeding tijdens het gebruik van de nieuwe strip.

Als u niet zeker weet hoe u dit moet doen, vraag dan uw arts om advies.

Als u wilt stoppen met het gebruik van Yasmin 28

U kunt op elk gewenst moment stoppen met het gebruik van Yasmin 28. Als u niet zwanger wilt worden, kunt u uw arts om advies over andere betrouwbare voorbehoedmiddelen vragen.

Als u nog vragen heeft over het gebruik van dit geneesmiddel, vraag dan uw arts of apotheker.

4. MOGELIJKE BIJWERKINGEN

Zoals alle geneesmiddelen kan Yasmin 28 bijwerkingen veroorzaken, hoewel niet iedereen deze bijwerkingen krijgt.

- Vaak voorkomende bijwerkingen (komt bij meer dan 1 op de 100, maar bij minder dan 1 op de 10 vrouwen voor):
menstruatiestoornissen, bloedingen en bloedverlies buiten de pauzeweek om, pijn in de borsten, hoofdpijn, neerslachtigheid, migraine, misselijkheid, dikke witte afscheiding uit de vagina en schimmelinfecties in de vagina.
- Soms voorkomende bijwerkingen (komt bij meer dan 1 op de 1.000, maar bij minder dan 1 op de 100 vrouwen voor):
veranderde zin om te vrijen, verhoogde bloeddruk, verlaagde bloeddruk, braken, acne, eczeem, jeuk, ontstekingen in de vagina, vochtophoping en wijzigingen van het lichaamsgewicht
- Zelden voorkomende bijwerkingen (komt bij meer dan 1 op de 10.000, maar bij minder dan 1 op de 1.000 vrouwen voor):
astma, afscheiding uit de tepel, verminderde gehoorscherpheid, een blokkade van een bloedvat veroorzaakt door een bloedstolsel dat ergens anders in het lichaam is gevormd, overgevoeligheid, erythema nodosum (gekenmerkt door pijnlijke blauwrode huidknobbels) en erythema multiforme (gekenmerkt door huiduitslag met cirkelvormige roodheid of blaren).

Wanneer één van de bijwerking ernstig wordt, of als er bij u een bijwerking optreedt die niet in deze bijsluiter is vermeld, raadpleeg dan uw arts of apotheker.

5. HOE BEWAART U YASMIN 28?

Houdt Yasmin 28 buiten het bereik en zicht van kinderen.

Bewaren beneden 25°C. Bewaren in de oorspronkelijke verpakking.

Uiterste gebruiksdatum

Gebruik Yasmin 28 niet meer na de vervaldatum die staat vermeld op de verpakking na “Niet te gebruiken na:” of “EXP.:”. De vervaldatum verwijst naar de laatste dag van die maand

6. AANVULLENDE INFORMATIE

Wat bevat Yasmin 28

Een strip Yasmin 28 bevat 21 lichtgele, werkzame tabletten in de eerste, tweede en derde rij van de strip en 7 witte placebo-tabletten in de vierde rij.

Samenstelling van de lichtgele tabletten:

- Samenstelling van de lichtgele tabletten: De werkzame bestanddelen zijn drospirenon en ethinylestradiol.
Elke werkzame tablet bevat 3 milligram drospirenon en 0,030 milligram ethinylestradiol.
- Andere bestanddelen (hulpstoffen) in de werkzame tablet zijn lactosemonohydraat, maïszetmeel, gepregelatiniseerd maïszetmeel, povidon K25, magnesiumstearaat (E470b), hypromellose (E464), macrogol 6000, talk (E553b), titaniumdioxide (E171) en geel ijzeroxide (E172).

Samenstelling van de witte tabletten:

- Deze tabletten bevatten geen werkzame bestanddelen.
- De bestanddelen (hulpstoffen) van de placebo-tabletten zijn lactosemonohydraat, maïszetmeel, povidon K25, magnesiumstearaat (E470b), hypromellose (E464), talk (E553b) en titaniumdioxide (E171).

Hoe ziet Yasmin 28 er uit en wat is de inhoud van de verpakking

- Zowel de lichtgele als de witte Yasmin 28-tabletten zijn filmomhulde tabletten; de kern van de tablet is omhuld met een deklaagje.
- De lichtgele tabletten zijn rond met bolronde zijden, waarvan één zijde voorzien is van de reliëfletters “DO” in een regelmatige zeshoek.
- De placebo-tabletten zijn wit, rond met bolronde zijden, waarvan één zijde voorzien is van de reliëfletters “DP” in een regelmatige zeshoek.
- Yasmin 28 is verkrijgbaar in verpakkingen van 1, 3, 6 en 13 strip(s) met elk 21 tabletten.

Houder van de vergunning voor het in de handel brengen

Bayer B.V.
Energieweg 1
3641 RT Mijdrecht

Voor inlichtingen:

Bayer B.V., Divisie Bayer Schering Pharma, Postbus 80, 3640 AB Mijdrecht, tel.: 0297 280 666

Fabrikant

Bayer Schering Pharma AG
Berlijn, Duitsland

Dit geneesmiddel is geregistreerd in de lidstaten van de Europese Economische Ruimte onder de volgende namen:

- Denemarken, IJsland, Nederland, Noorwegen, Zweden: **Yasmin 28**
- Frankrijk: **Ethinylestradiol Drospirenone Schering**
- Spanje: **Yasmin Diario**
- Verenigd Koninkrijk: **Yasmin ED**

Deze bijsluiter is voor het laatst goedgekeurd in januari 2011.